



משרד החקלאות ופיתוח הכפר
שירות ההדרכה והמקצוע
אגף הפירות, תחום הדריס

בפרדס

הנחיות לחודשים ינואר-פברואר 2022

הדפון הוכן ע"י מדריכי ההדריס:

יוסי גרינברג, שוקי קבנוץ, עינת גרזון, דניאל קלוסקי, עמירם לוי שקד, יחזקאל הראש, שלום שמואלי, יעקב הרצנו, שקד כוכבא, אופיר אטינגר, נוה הרצנו-גל וניצן רוטמן

הגשם איחר השנה, וגשמים משמעותיים החלו ברוב חלקי הארץ רק בחודש דצמבר. עונת הקיץ התאפיינה ביבולי לימון גבוהים, בעודף בפרי ובמחירים בינוניים ונמוכים למוצר זה, שהשפיעו גם על מחירי הליים. התמורה שקיבל הפרדסן הייתה כ-2-2.5 ש"ק בשער הפרדס. באשכוליות ובתפוזים התקבלו העונה יבולים גבוהים ביותר, בעיקר עקב פריחה טובה באביב ובשל חודש מאי שהיה מתון ביותר בטמפרטורות שלו וגרם לחנטה רבה. כתוצאה מעודף הפרי ומהקיץ החם, הפרי שהתקבל השנה היה קטן יחסית, ולכן נקטפו באופן סלקטיבי רק הפירות הראויים לשיווק מבחינת גודלם, כך שיצוא האשכוליות ביחס לתקופה המקבילה אשתקד היה נמוך. שאר הפרי נשאר על העצים לגדילה וייקטף בהמשך העונה ליצוא או לתעשייה. בתחילת העונה זכו האשכוליות לתמורה גבוהה במערב אירופה במטבע המקומי, בשל מחסור בהן בכל השווקים. במזרח הרחוק היו מחירי האשכוליות בהמשך העונה גבוהים משמעותית מהמחירים באירופה. על כל זאת העיבו שערי המטבע הנמוכים ביותר של הדולר, היורו והלירה שטרלינג, ביחס לשקל. בחודשים הקרובים אנו צופים עליית מחירים, ומקווים שנזכה למחירים טובים יותר. המחירים בתעשיית פירות הדר ממשיכים לרדת, ומחירי האשכוליות נאמדים בכ-0.55-0.8 ש"ק בשער הפרדס. בענף התפוזים עודף פרי וגודל פרי קטן השפיע לרעה על המחיר לק"ג בשער הפרדס, שהיה נמוך יחסית למחיר שאותו פדו הפרדסנים בעונה שעברה. קטיף הזן 'אורי' החל כבר בחודש דצמבר. להזכירכם, הזן 'אורי' הוא הזן העיקרי בענף ההדרים ומהווה כרבע משטחי ההדרים בארץ. בשנה הנוכחית אנו מצפים ליבול סביר, וליצוא של כ-80,000 טון. בתחילת העונה הנוכחית חוינו רמות גבוהות של נגיעות בזבוב הים התיכון בפרי. הפרדסנים מתבקשים להמשיך את פיקוח המזיקים בחלקותיהם במהלך העונה כולה, עד לסיום מוחלט של הקטיף. יש לפעול בנושא הזבוב ובנושא העת"מ לפי ההמלצות המופיעות בדפונים. לקבלת ההכנסה המרבית מהפרי, עלינו להקפיד לכוונו ליעדיו השונים: ליצוא, לתעשייה או לשוק המקומי, בהתאם למחירים הצפויים להתקבל ממשווקי הפרי השונים. במקביל לקטיף הפרי ולשיווקו, עלינו להכין את הפרדסים לעונה הבאה, ולכן מומלץ לפעול בהתאם להנחיות המופיעות בדפון זה. אזהרה: עד להודעה חדשה אין לטעת זנים שונים על כנת המקרופילה, כיוון שנמצא שהיא גורמת להתנוונות העצים, בעיקר בזני האשכוליות והפומלית.



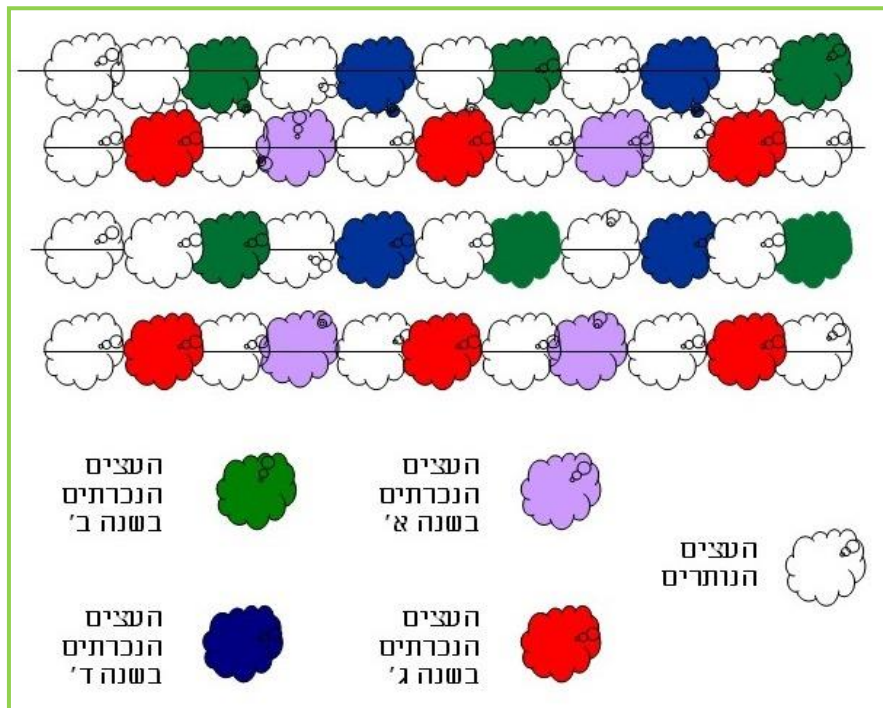
פירות הזן אודם

גיזום ודילול עצים בפרדס

מומלץ לגזום או לדלל עצים בחלקות שהסתיים בהן הקטיף ושהן אינן מועדות לפגיעת קרה ורוחות במהלך החורף. בחלקות המועדות לקרה ולרוחות חזקות - כדאי להמתין לסוף החורף. התקופה שבה הקרה שכיחה באזורים השונים מתרכזת בדרך כלל בין אמצע חודש דצמבר לתחילת פברואר. שיטות הגיזום והדילול תלויות בזן, במועד הקטיף, בשיטת הקטיף ובאזור.

בזן אור, גיזום מכני צמרת, שדרה ומעברים, שיעשה מחודש פברואר עד אמצע יוני, יגרום לבלוב נמרץ, המתחרה בחנטים הנוצרים באותה תקופה, לנשירתם של חנטים אלה יתר על המידה, ולקבלת יבול נמוך בעצים הללו. **מסיבה זו יש להימנע מהגיזומים שהוזכרו בתקופה האמורה, ולבצעם לפני חודש פברואר, או אחרי חודש יוני בתום תקופת נשירת החנטים הטבעית.** במהלך השנה כולה ניתן לבצע גיזום ידני שאינו מעודד לבלוב, כמו גיזום יבש, ניקוי זרועות וגזע מצימוח מיותר והסרת ענפים מבסיסם.

דילול עצים - ניתן להגדיל את היבול ואת גודל הפרי באמצעות דילול מחצית מהעצים בחלקות שניטעו בצפיפות גבוהה ועל ידי פתיחת מעברים בין העצים. מומלץ לדלל בהדרגה במהלך 4 שנים (שמינית מהעצים מדי שנה) חלקות בצפיפות של 70-100 עצים לדונם ויותר; או במהלך 6 שנים (1/12 מהעצים) - חלקות בצפיפות של 50-70 עצים לדונם. בעונה שלפני הדילול תבוצע הכנה לדילול, שתכלול גיזום מעברים רק בעצים המיועדים לדילול. בדילול ארבע-שנתי יש לדלל בשנה הראשונה כל עץ רביעי בכל השורות הזוגיות; בשנה השנייה יש לדלל כל עץ רביעי בשורות האי-זוגיות; בשנה השלישית יש לדלל את העץ האמצעי בשלוש העצים בכל השורות הזוגיות; בשנה הרביעית יש לדלל את העץ המרכזי בשלוש העצים בכל השורות האי-זוגיות.



תרשים סדר דילול העצים

אין לדלל פרדסים החולים במחלות ניווניות, כמו ריקבון ספוגי, פקלת, מלסקו, טריסטזה ואי-התאם. את הגדמים של העצים שדוללו רצוי להמית, ואם מופיעה פטריית הגנודרמה, היא תטופל בתכשיר נחושת. **גיזום מכני, צמרת ושדרה** - כעיקרון, מומלץ לגזום באופן ידני עצי הדר, כיוון שגיזומים מכניים מפחיתים את היבולים ואינם משפיעים באופן חיובי, בעיקר על זנים קשי חנטה ומיעוטי יבול. בכל מקרה, אם יש אילוצים הנובעים ממחסור בכוח אדם, יש לבצע בהדרגה פתיחת שדרות והנמכת גובה במהלך שנים אחדות ולא בפעם אחת (גיזום חריף גורם לפחיתה ביבול המלווה בצימוח חזק).



גיזום צמרת מכני עדין יבוצע באלכסון בזווית של 20-30 מעלות מקו האופק משני צדי השורה. יש להימנע ככל האפשר מגיזום ענפים עבים, ולגזום את השרביטים הצעירים בגובה של כ-30-40 ס"מ מבסיסם. כאשר מבוצע מדי שנה גיזום מכני, צמרת העץ מצטופפת ונאטמת לאור, ואז יש לגזום ענפים באופן ידני ומבוקר. גיזום שדרה מכני או ידני יבוצע באלכסון למניעת סגירת המעברים, לשמירת מרווח סביר בין חופות העצים של שורות סמוכות ולהבטחת משטר אור תקין ותנועה חופשית של כלים מכניים. רוחב המעבר הרצוי הוא בין 1.5 ל-2.0 מטרים בסמוך לקרקע; ובין 2.5 ל-3.5 מטרים בגובה 2-3 מ' מפני הקרקע. פתיחת השדרות תיעשה באמצעות גיזום ענפים בולטים מקו החופה.

מצורף קישור לתיאור ויזואלי של גיזום שדרה וצמרת מכני באשכוליות:

<https://www.youtube.com/watch?v=IL9pfvExgjw&feature=youtu.be>

גיזום שמלה: שמלת עץ נמוכה מאוד בעצים מבוגרים יש לקצר לגובה של חצי מטר מהקרקע, כדי להגן על הפרי מהידבקות בריקבון חום ולמנוע עלייה של מזיקים, כמו בנימות, נמלים וחלזונות, מהקרקע לפרי ולשאר חלקי העץ. אם הקרקע מושקית במים מושבים, יש להקפיד הקפדה יתרה על מניעת המגע בינה לבין הפירות. הרמת השמלה מאפשרת יישום יעיל יותר של קוטלי עשבים והדברה טובה יותר של מטפסים קשי הדברה.

גיזום שמלה בחלקות המיועדות לשיווק לסין - פטריית הפיטופטורה סרינגי נחשבת בסין פטריית הסגר, ואסור בתכלית האיסור שיגיע לשם אפילו פרי אחד המאולח בה. במקרה של אילוח פרי בפטריית הפיטופטורה סרינגי עלול להתבטל לחלוטין יצוא ההדרים לסין. לפני שנים אחדות נתגלתה הפטרייה במשלוח לסין, ובעקבות זאת הופסק השיווק למשך 3 שנים. הסינים דורשים להקפיד על מרחק מינימלי בין הקרקע לשמלת העץ של 40 ס"מ בעת הקטיף. דרישה זו מחייבת גיזום שמלה של 60-70 ס"מ לפני האביב, בהנחה שפירות העץ מנמיכים את ענפי העץ בשל כובד משקלו של הפרי במהלך העונה.

פתיחת חלון (חילון) מוסיפה הארה בחובו של העץ ומפחיתה מגובהו במרכז השורה. תוספת ההארה בתוך העץ מפחיתה התייבשות של ענפים הגורמים לשפשופים ולנזקים בפרי, משפרת את החנטה בחובו של העץ ותורמת לתוספת יבול המוגן מפגעי מזג האוויר. יש למנוע פתיחה חזקה מדי של החלון כדי למנוע קרינה ומכות שמש בזרועות העץ.

פתיחת דלת נעשית באמצעות הוצאת גזרה (פרוסה) של שישית עד רבע מהיקף העץ, מבסיס העץ עד לגובה של שני שלישים מהעץ, ומהיקפו עד לגזע. מרכז הדלת יופנה למרכז השורה. פתיחת הדלת תיעשה לכיוון צפון בשורות הנטועות ממזרח למערב, ובכיוון מזרח בנטיעת צפון-דרום. רצוי להימנע מפתיחת דלת לכיוון דרום ולכיוון מערב מחשש לפגיעת מכות שמש וחום בגזע ובזרועות העץ. יש להלבין זרועות וענפים ראשיים שנחשפו לקרינת שמש כתוצאה מפתיחת הדלת, כדי למנוע מכות שמש. פתיחת הדלת משפרת את יעילות הריסוסים ומאפשרת גישה קלה למרכז העץ לצורך חיגור וקטיף.

יש להסיר בקביעות את כל הבלבובים המתפתחים על הזרועות ולסלק ענפים הצומחים לתוך הדלת, כדי למנוע את סגירתה.

גיזום מעברים - מומלץ לגזום מעברים בין העצים ברוחב של 0.5-1.0 מטר בין עץ לעץ מהקרקע עד לצמרות. במרווח נטיעה של 2 מטרים בין העצים מומלץ גיזום מעבר של 0.5 מטר; במרווח נטיעה של 3 מטרים בין העצים מומלץ גיזום מעבר של 0.75 מטר; ובמרווח נטיעה של 4 מטרים בין העצים מומלץ גיזום מעבר של 1 מטר. גיזום זה מונע את התייבשות האזור בין העצים ומגדיל את שטח הפנים הנושא פרי גדול. רצוי לגזום מחצית מהמעברים בחלקה מדי שנה. הגיזום ייעשה **לסירוגין, כלומר מעבר אחד - כן, ומעבר אחד - לא**, ובשנה שלאחר מכן - רטציה במעברים, וחוזר חלילה.



גיזום מעברים לסירוגין השנה



גיזום מעברים לסירוגין בעונה הבאה



גיזום מעברים ידני בזן 'אורי'

גיזום ודילול ידני של ענפים בחופת העץ - יש לדלל רבע עד שליש מענפי העץ על ידי גיזום ידני, תוך החלפת ענפים זקנים בענפים צעירים. גיזום זה משמש לעיצוב העץ לממדים הרצויים (גובה ורוחב) ולפתיחת החופה לאור; מפחית התייבשויות פנימיות; מעודד צימוח צעיר; מפחית התפרצויות של מזיקים שונים ומשפר את יישום התכשירים בריסוס. גיזום ידני זה מומלץ במיוחד בזנים שגודל הפרי בהם משמעותי מאוד, משום שענפים צעירים נוטים לשאת פחות פרי, אך פרי גדול יותר, לעומת ענפים מבוגרים.

סטאר רובי - עקב רגישותו הרבה לחום נפגע זן זה מהמחלה סכיטלדום ליגניקולי - ההתמוטטות השחורה. מומלץ להימנע מגיזום מכני חריף, ורצוי לגזום ידנית, כך שזרועות העץ וגזעו לא ייחשפו לקרינת השמש. ענפים שנחשפו לשמש יש להלבין בתכשירי הלבנה. יש לבצע את הגיזום בחורף, מיד לאחר הקטיפ. רצוי להימנע מגיזום צמרת מכני החל מחודש מרס. **להלן קישור לסרטון המתאר גיזום ידני בזן סטאר רובי:**

<https://www.youtube.com/watch?v=RhabpL6UAnw&feature=youtu.be>

פומלית וליים - בזנים אלו יש חשיבות מרובה לשיווק פרי ירוק, ולכן יש לגזום ולדלל את הענפים במעטפת העץ, לפתוח דלתות ולגזום לפתיחת מרווחים בין העצים ולהרמת שמלת העץ. יש להרבות בפעולות החושפות את הפרי לתאורה. פרי הנמצא בצפיפות או בצל ישבור צבע לצהוב.



מועד גיזום לימון וליים - המועד המומלץ לביצוע הגיזום הוא עונת האביב, מחשש לפגיעה בעץ כתוצאה מאירועי קרה במהלך החורף ולעידוד צימוח צעיר חורפי הרגיש למלסקו. הלימון והליים רגישים מאוד לקרה. חלקות שנגזמו בעבר בתחילת החורף, נפגעו כתוצאה מהקרה, לא פרחו ולא הניבו פרי בעונה העוקבת. **קישור לסרטון בנושא גיזום הליים:** <https://youtu.be/qduvR3bdkUs>

אורי זזנים סירוגיים למיניהם - יש להימנע מגיזום צמרת ושדרה **לאחר שנת שפע ולקראת שנת השפל**. עיקר הפרי בשנת שפל אמור לחנוט על פריחה בענפים שצמחו בחלקו העליון של העץ בשנה החולפת ובמעטפת העץ החיצונית. **לקראת שנת שפע** רצוי לבצע גיזום מוקפד יחסית בצמרת ובשדרת העצים, ולגזום את כל המעברים, במטרה לווסת את הסירוגיות בזנים הללו.

גיזום מיוחד לזן אודם - הזן אודם הוא זן פורה מאוד בדרך כלל, בעיקר לאחר שנת שפל. הגיזום באודם ייעשה בשונה משאר הזנים, באופן המתואר: בנוסף לדלת, יש לפתוח בעץ מפרצים ברוחב של 30-40 ס"מ מתחתית העץ ועד הצמרת. המפרצים יפתחו בצד העץ הנגדי לדלת ובצדי העץ בחלק הפונה לעצים השכנים. גיזום זה יחלק את העץ ל-4 חלקים נפרדים. בנוסף, יש לדלל ענפים במעטפת העץ במקומות צפופי ענפים ועלווה. מטרת הגיזום היא דילול במקור של חלק מהפריחה והקניית גישה טובה לריסוסי ההגדלה והדילול, ובמידת הצורך גם לדילול הידני.



עץ אודם לאחר הגיזום



עץ אודם לפני הגיזום

להלן שני קישורים לסרטונים בנושא גיזום עצי אודם:

https://youtu.be/NDBQVQ-P_Og <https://youtu.be/EVnhSLb3Z04>

הלבנה - זרועות וענפים ראשיים, שנחשפו לשמש כתוצאה מגיזום חריף, יש להלבין עד תחילת חודש מאי למניעה של מכות שמש ושל התפתחות פטריית הסכיטלידום ליגניקולי - מחלת ההתמוטטות השחורה. יש לחטא מיד את פצעי הגיזום במרק בורדו 2% ולכסותם במשחת עצים על בסיס אספלט (תפזהיל) לאיטום.

ריסוסים במוסתי צמיחה

ריסוס ב- 2,4-D להפחתת נשירת פרי ולהארכת עונת הקטיף בהדרים

בחלקות, הנקטפות באמצע חודש פברואר ולאחריו, מומלץ לרסס ב- 2,4-D בריכוז של 18 ח"מ במחצית חודש ינואר. תכשיר ה- 2,4-D המשווק עתה בארץ הוא פאסט פרוט. לקבלת ריכוז של 18 ח"מ ח"פ, יש להוסיף 18 סמ"ק תכשיר ל-100 ליטר מים (ריכוז הפאסט פרוט בתמיסה: 0.018%). יש לשלב את הפאסט פרוט במשטח טיבולין בריכוז 0.025%, כפי שרשום בתווית.

ריסוס בג'יברלין לשמירת חיוניות הפרי בזן אורי

בחלקות אורי, האמורות להיקטף לאחר אמצע חודש פברואר, מומלץ לרסס במחצית ינואר בג'יברלין. הריסוס יעבב את קצב התבלות הפרי וישמור על מוצקותו לקטיף מאוחר. נוסחת הריסוס: 10 ח"מ GA3 + חומצה זרחתית בריכוז 0.1% + משטח על פי הרשום בתווית תכשיר הג'יברלין.

הערה: ריסוס בחומרים מווסתי צמיחה ייעשה אך ורק בזנים ובחומרים המורשים, בהתאם לרשום בתוויות.

הגנה בפני קרה

עד סוף חודש מרס יש סיכוי לאירועי קרה, והדבר מחייב היערכות מתאימה למניעת נזקים. הזנים הרגישים ביותר לקרה הם: אתרוג, ליים, לימון ופומלו, ובמיוחד אלה המורכבים על כנות לימוניות. בחלקות המועדות לקרה בשל מיקומן הטופוגרפי, ניתן להיעזר באמצעים פשוטים וזולים יחסית כדי לצמצם את הנזק ככל האפשר. השטח צריך להיות נקי מעשבים ולח - לעידוד קליטת החום, לאגירתו בשעות היום ולפליטתו החוזרת בשעות הלילה. לחות הקרקע מבטיחה מוליכות טובה של חום בקליטה ובפליטה. אם חלף זמן רב מהגשם האחרון לפני הקרקע יבשים - יש להשקות השקיה קלה. דילול ענפים בחלקם התחתון של משברי הרוח משפר את ניקוז האוויר הקר. למניעת נזק בלתי הפיך בעצים צעירים, עוטפים את הגזעים עד לגובה של 40-50 ס"מ מעל פני הקרקע בקרטון גלי. לקראת קרה קשה מפעילים המטרה או התזה במקומות המועדים לנזק, ומפסיקים להרטיב רק לאחר שכל הקרח שנוצר במהלך הקרה נמס.

הדברת מזיקים

פיקוח מזיקים - פיקוח מזיקים במהלך העונה חיוני לצורך ניטור המזיקים השונים בפרדס והדברתם. יש חשיבות רבה לניטור בפרדס גם בעונת החורף, בעיקר בגלל שני מזיקים: זבוב הים התיכון ועש התפוח המדומה, הפעילים כל עוד יש פרי בחלקה. אין לשכוח כי שני מזיקים אלה הם מזיקי הסגר במרבית מיעדי היצוא, ולכן חשוב מאוד שיגיע לבתי האריזה פרי נקי ככל הניתן וחרף מביצים, מרימות ומזחלים של המזיקים הללו.

זבוב הים התיכון - פעילותו רבה מאוד בחודשים אוקטובר-נובמבר. בשל מזג האוויר החם יחסית, ששרר השנה בחודש נובמבר, נראתה פעילות זבוב רבה מאוד עד כניסת מערכת הגשם הגדולה באמצע דצמבר. נגיעות רצינית נראתה בחלקות הזנים המוקדמים: מיכל, קרה-קרה, מירב וניוהול; ונגיעות קלה בזנים המאוחרים דוגמת אור ואשכולית אדומה. ריסוסי סקסס בוצעו בהיקף נרחב, הן מהקרקע והן מהאוויר. ריסוסי תגבור רבים בוצעו בשטחים המטופלים במתקני משיכה וקטילה, בהתאם לפיקוח. מזיק זה הוא מזיק הסגר במדינות רבות, שאינן סובלות רימות זבוב או ביצים בפרי, ולכן נדרשים הפרדסנים לגלות ערנות רבה בנושא. על נגיעות בזבוב הים התיכון בחלקות יש לדווח מיד למדריך ההדרים, לרכז ההדברה האזורי ולמנהל ההדברה הארצית מטעם המכון להדברה של ענף ההדרים.



סימני נגיעות בזבוב הים התיכון באשכולית אדומה (צילום: עמירם לוי שקד)



חלקות הנגועות בפייחת - להסרת הפייחת מומלץ לרסס בשמן קיצי בריכוז 1%. לאחר הריסוס יש להמתין לפחות שבוע לפני הקטיפה. הריסוס בשמן גורם לריכוך הפייחת ולשטיפתה על ידי הגשם ובבית האריזה.

אקרית חלודה ואקרית ארגמנית - בעת כתיבת דפון זה הייתה עדיין נוכחות אקריות בחלקות בודדות. יש לשקול את הדברתן, בעיקר בחלקות שבהן יהיה קטיפה מאוחר בעונה. חשוב שלא להגיע למצב של נשירת עלווה כתוצאה מזיקי אקריות.

מעקב בררה - במהלך הקטיפה חשוב מאוד לבצע מעקב אחר גורמי בררה בפירות, שנגרמו על ידי מזיקים, ולמיינם. אפשר לעשות זאת במכלי הקטיפה, בעת הקטיפה או בבית האריזה. אם ניתן, מומלץ לבקש מבית האריזה לפרט את סיבות הפסילה כבררה, כיוון שתהיה לכך חשיבות רבה בקביעת ממשק ההדברה בעונה הבאה.

עש התפוח המדומה (עת"מ) - מזיק זה אינו נפוץ בכל אזורי הארץ, אלא נמצא בכמה פרדסים בשטח שבין אזור עמק יזרעאל ודרומה. העת"מ הוא מזיק הסגר, ונוכחותו על גבי הפרי ובתוכו אסורה בכל יעדי השיווק של פירות ההדר מהארץ. פיקוח וניטור המזיק חשובים מאוד, וכך גם הקפדה על מניעת חדירתו לפרדס. אין לקטוף פרי החשוד כנגוע במזיק, ובתי האריזה נדרשים שלא להכניס לתיבות פרי שיש חשש לגביו שהוא נגוע בעש התפוח המדומה.

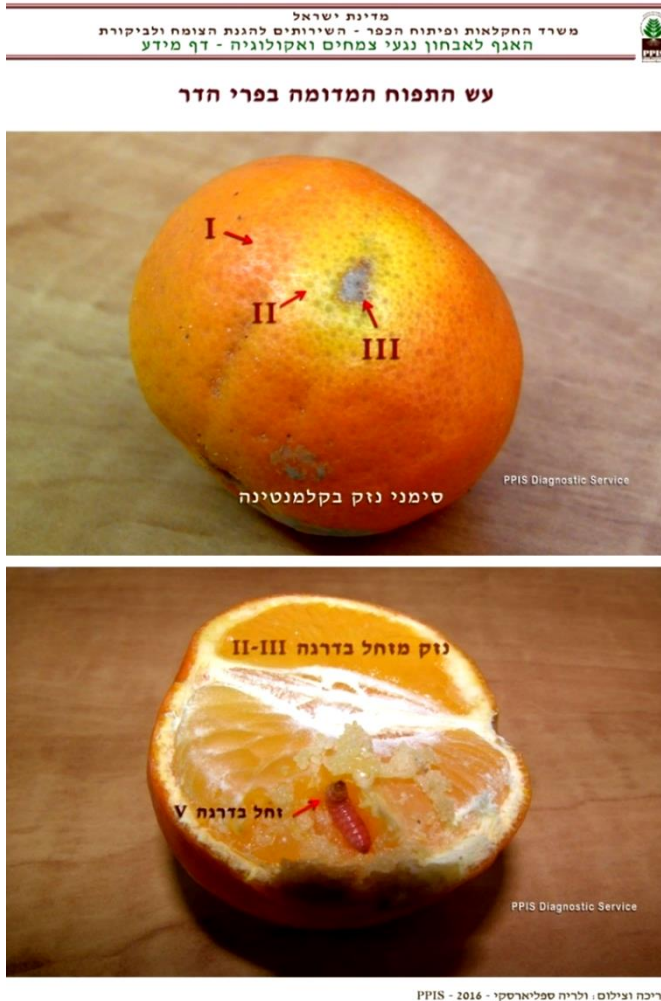
להלן קישור לדפון העוסק בטיפול בעש התפוח המדומה בפרדס:

https://www.gov.il/he/Departments/publications/reports/the_imaginary_apple_moth_in_citrus_coping_prevention_and_pest_control

שיטות ואמצעים לניטור ולהדברה של עש התפוח המדומה

ניטור ופיקוח ויזואלי יעילים לאיתור ביצים וזחלים. פרי נגוע שובר צבע מוקדם יחסית לפירות האחרים, ומופעו דומה לפרי הנגוע בזבוב הים התיכון. יש לבדוק גם פרי שנשר על הקרקע. בחלקות הדרים הסמוכות לפונדקאים המועדפים על העש, כמו רימונים ושיחי קיקיון ופלפל בשטחים פתוחים, מומלץ להגביר את הפיקוח. הצבת מלכודות פרומון בפרדסים מסייעת לניטור בוגרי העש ולבחינת יעילות בלבול המזיק בשטח. המלכודות ניתנות לרכישה בחברת 'אורגני שלי' או בחברת 'ביו-יום'.

אמצעי ההדברה העומדים לפי שעה לרשות מגדלי ההדרים הם כמצוין בטבלאות המופיעות להלן.



עריכה וצילום: ולריה ספליארסקי - 2016 - PPIS

תכשירי בלבול לעש התפוח המדומה המורשים לשימוש בהדרים

ימים מקטיף	מספר הטיפולים ואופן היישום	מרווח בין הטיפולים	מיבון	תכשיר ההדברה
0	תחילת היישום: מגילוי בוגרי העש במלכודות ועד הקטיף. נדרשים כמה ריסוסים.	4-3 שבועות	11 סמ"ק/דונם של התכשיר; נפח של כ-40 ליטר לדונם	צ'קמייט נוזלי תכשיר המכיל פרומון מין נקבי לבלבול זכרים. משווק על ידי חברת אדמה מכתשים
0	תחילת היישום: מגילוי בוגרי העש במלכודות ועד הקטיף.	12-10 שבועות	100 גרם/דונם של התכשיר; יישום ב-50 נקודות מפוזרות לדונם; יישום בשליש העליון של העץ	ספלאט משהה תכשיר המכיל פרומון מין נקבי לבלבול זכרים. משווק על ידי חברת לונסמבורג
0	תחילת היישום: מגילוי בוגרי העש במלכודות ועד הקטיף.	3 חודשים	60 חוטים לדונם	חוטי בלבול תכשיר המכיל פרומון מין נקבי לבלבול זכרים. משווק על ידי חברת אדמה אגן

תכשירי הדברה כנגד עש התפוח המדומה המורשים לשימוש בהדרים

ימים מקטיף	מספר הטיפולים ואופן היישום	מרווח בין הטיפולים	מיבון	תכשיר ההדברה
3	כ-3 ריסוסים עוקבים. נדרש כיסוי מלא של הפירות. הריסוס יבוצע רק בשעות אחר הצהריים או הערב. אין לשלב עם תכשירים נוספים.	8 ימי שמש (2 ימים מעוננים שווים ליום שמש אחד)	20 סמ"ק/דונם של התכשיר; נפח תרסיס מלא	קריפטקס תכשיר ביולוגי המכיל וירוס. משווק על ידי חברת לונסמבורג. בתוספת כל פיקס 0.06%
3	כ-3 ריסוסים עוקבים. נדרש כיסוי מלא של הפירות. הריסוס יבוצע רק בשעות אחר הצהריים או הערב. אין לשלב עם תכשירים נוספים.	14-10 ימים	750 סמ"ק/דונם של התכשיר; נפח תרסיס מלא	ביוטי פלוס תכשיר ביולוגי נוזלי המכיל חיידיקים. משווק על ידי חברת ביו-יום
21	טיפול אחד.		ריכוז 0.04%; נפח תרסיס מלא; 400-300 ליטר לדונם	ספרטה סופר תכשיר הדברה נוזלי. משווק על ידי חברת תרסיס
33			ריכוז 0.04%; נפח תרסיס מלא; 400-300 ליטר לדונם	ארמדה תכשיר הדברה נוזלי. משווק על ידי חברת תרסיס
14	ליישום פעם אחת בעונה.		ריכוז 0.1%; נפח תרסיס מלא; 400-300 ליטר לדונם	מאבריק תכשיר הדברה נוזלי. משווק על ידי חברת אדמה מכתשים
7	ליישום פעם אחת בעונה.		ריכוז 0.02%; נפח תרסיס מלא; 300-200 ליטר לדונם	קורגן תכשיר הדברה נוזלי. משווק על ידי חברת גדות-אגרו



סניטציה - יש להקפיד על איסוף הפרי הנגוע במזיק, כולל פרי שנשר, על סילוקו מהשטח ועל השמדתו, וכן על הדברת שיחי קיקיון בסביבת הפרדס.



זחל עש התפוח המדומה על סדק בתפוז (צילום: עמירם לוי שקד)

איתור פירות נגועים שהוכנסו למכלי הקטיף ולמערך האריזה

לפני תחילת הקטיף יבוצעו ביקורת ופיקוח פרי בחלקה על ידי פקח מטעם בית האריזה או היצואן. לזיהוי פירות נגועים בעת הקטיף ובזמן שפיכת הפרי למכלים, יש להציב בקר בסמוך למכל. תפקידו של בקר זה הוא לזהות פירות נגועים, להוציאם מהמכל ולהשמידם.



הערה חשובה

את רשימת תכשירי ההדברה המותרים לשימוש בתוצרת חקלאית המיועדת ליצוא יש לקבל מחברות היצוא השונות. לעתים נראה שוני בריכוזים ובימים מקטיף בחלק מתכשירי ההדברה בין רשימות היצואנים לבין הרשום בתווית. בכל מקרה, יש לבצע את ההוראה של בית האריזה ושל המשווק שיארוז את הפרי.

רשימה כללית של חומרים המותרים ליצוא מופיעה בקישור של מיכל מזעקי:

<https://www.gov.il/he/departments/publications/reports/pesticides-are-allowed-for-use-i-citrus-for-export>

בהמשך לתדרוך, שבוצע באמצע אוקטובר על ידי השירותים להגנת הצומח, בנושא חשש לחדירה של פסילת ההדר האסייתית, **מצורף קישור לדף הסבר בנושא מתוך אתר משרד החקלאות:**

<https://www.gov.il/he/departments/publications/reports/plant-diaphorina-citri>

השקיה ודישון

דישון אשלגני חורפי

פרדסנים, המשלימים את מנת האשלגן באמצעות פיזור אשלגן כלורי בחורף, יפזרו את מנת הדשן לאורך שלוחת הטפטוף במרחק של עד 30 ס"מ מכל צד של השלוחה. אין ליצור גושי דשן העלולים לגרום להמלחה. את פיזור האשלגן יש לבצע בסמוך למועד ירידת המשקעים, ובמקרה שכמות הגשם אינה מספקת, ניתן להפעיל באופן טכני את ההשקיה במהלך עונת החורף, ובכך למוסס את הדשן המוצק.

הסטטיסטיקה של השנים האחרונות מצביעה על שונות בסיום עונת הגשמים, כך שלעיתים עונת החורף מסתיימת באמצע חודש פברואר, ולכן יש לבצע פיזור של דשן אשלגן כלורי מוצק עד סוף ינואר, לכל המאוחר, כדי שלא להזדקק להשקיה טכנית להחדרת הדשן לקרקע (במקום הגשם).

דישון אשלגני בפיזור חורפי אינו יעיל באדמות קלות, לכן יש להמתין לאביב כדי לדשן בהדשיה.

תרומת הדישון באשלגן בחורף

1. אשלגן כלורי מכיל את היון כלוריד שאינו רצוי לצמח ומהווה גורם מכביד נוסף למליחות הקרקע. כאשר מדשנים בו בעונת הגשמים יישטף הכלוריד מהקרקע. האשלגן הוא אמנם קטיון הנספח לקרקע ואינו נשטף בכלל או שנשטף באופן חלקי בלבד גם בעונת גשמים ברוכה, אולם בקרקעות קלות נשטף חלק ניכר ממנו, ולכן בחלקות הנטועות בקרקעות כאלה, יש להמתין בדישון האשלגני עד לסוף החורף.

2. בחלקות רבות המושקות במי קולחין, רמות הזרחן בעלים גבוהות, ואין צורך בתוספת דשן זרחני במהלך עונת ההשקיה. לפיכך, אם ידושן הפרדס בחורף באשלגן כלורי, בעונת ההשקיה יהיה צורך בדישון בחנקן בלבד, והדבר יחסוך את השימוש בדשנים מורכבים, שהם יקרים יותר.

3. 1.64 ק"ג של אשלגן כלורי לדונם שווה ערך ל-1 ק"ג של תחמוצת האשלגן לדונם.

4. יש לפזר את המנה של האשלגן כלורי בצורה שווה בחלקה לפי עומד הנטיעה בחלקה.

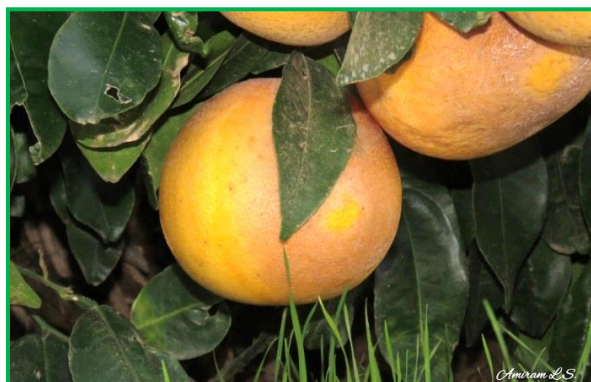
לדוגמה: בפיזור של 1.64 ק"ג של אשלגן כלורי לדונם (שווה ערך ל 1 ק"ג תחמוצת האשלגן) בעומד נטיעה של 55 עצים לדונם (3X5) - יש לפזר 30 גרם אשלגן כלורי לעץ.

מחלות

ריקבון חום

מחולל המחלה (פטריית הפיטופטורה) נמצא בעומקים שונים בקרקע ומופיע על פני השטח בירידת הטמפרטורות ובעלייה ברטיבות, עם הגברת ההשקיה או ריבוי הגשמים. ההדבקה העיקרית של הפירות מתקיימת בעיקר לאחר הגשם השני, בהופעת שלוליות מים או בעת זרימת מים בפרדס, כאשר בוץ וקרקע ניתזים על הפרי בחלקו התחתון של העץ. נבגי הפטרייה מודברים בריכוזים נמוכים של יוני נחושת.

כדי למנוע הגעה של פרי נגוע לבית האריזה, יש לרסס לכל המאוחר כחודש לפני הקטיף באחד מהתכשירים המומלצים להדברת הריקבון. יש לרסס מטר עד מטר וחצי בחלקו התחתון של נוף העץ, בנפח תרסיס של 150 ליטר לדונם.



ריקבון חום באשכולית אדומה (צילום: עמירם לוי שקד)

התכשירים המומלצים:

1. מרק בורדו 1% - להכנה ב-100 ליטר מים - ממסים 1 ק"ג של גופרת נחושת בצורת אבקה טחונה דק, ומוסיפים 1 ק"ג סיד כבוי. אם הסיד טרי, ניתן להשתמש בפחות סיד כבוי (בערך 0.6 ק"ג), אך יש לבדוק אם ה-pH הגיע ל-11. כשאין עודפי גופרת נחושת, ה-pH עולה ל-11.
אין לרסס מרק בורדו בהופעת לבלוב צעיר מחשש לצריבות.
 2. תכשירי גופרת נחושת: בורדוזול, מרק בורדו אולטרא (שונה ממרק בורדו המופיע בסעיף 1).
 3. תכשיר גופרת נחושת בתוארית נוזלית: נחושתן, טריו.
 4. תכשיר גופרת נחושת פנטהידראט: מאסטרקופ.
 5. תכשירי הידרוקסיד הנחושת: בלו שילד, פונגורן, פרסול, קוצייד 2000, קופרפורס, תמנע.
 6. תכשיר הידרוקסיד הנחושת + נחושת אקסיכלוריד: סופרקופ.
 7. תכשירי אשלגן זרחיתי: קבון 50, קורדון, פוספירון, קיפ, ניקון.
 8. אשלגן זרחיתי + נחושת: הרקולס (קבון נחושת).
- לאחר ריסוס בשמן אין לרסס בתכשירים שהוזכרו במשך חודש ימים.**

קיימים שני מיני פיטופטורה הגורמים לריקבון חום: פיטופטורה ציטרופטורה (*Phytophthora citrophthora*) ופיטופטורה סרינגה (*Phytophthora syringae*). את זיהוין המדויק ניתן לבצע רק במעבדה. המין פיטופטורה סרינגה נחשב פטריית הסגר בשוקי המזרח, ולכן בחלקות, שפריין מיועד ליצוא לסין, נדרשת הקפדה יתרה על ריסוס תכשירי הנחושת לפי ההנחיות שלהלן:

ב-1 בנובמבר או שבועיים לפני הקטיף (המועד המוקדם יותר) יש לרסס את שמלת העץ ואת הקרקע שמתחת לעצים במרק בורדו.

יש לבצע ריסוס שני לאחר ירידת גשם של 300 מ"מ ממועד הריסוס הראשון. יש לרסס שנית בשבוע הראשון של חודש ינואר, גם אם לא ירדו 300 מ"מ בפרק הזמן שחלף מהריסוס הראשון.

יש לבצע ריסוס שלישי לאחר שירדו 300 מ"מ מהריסוס השני. אם מזהים במועד זה לבלוב צעיר אביבי, אין לרסס במרק בורדו, הגורם לצריבות לבלוב הצעיר, אלא באחד החומרים הנחושתיים האחרים, המורשים לשימוש. יש לבצע ריסוס שלישי בשבוע האחרון של פברואר, גם אם לא ירדו באזור הפרדס 300 מ"מ גשם מעת ביצוע הריסוס השני.

מאלסקו

אנו עדים להתפשטות מחלה קשה זו, עד כדי עקירת חלקות שלמות, בזני הלימון והאתרוג. בעונה זו מתקיימים התנאים האופטימליים להדבקה: לחות גבוהה, טיפות מים וטמפרטורה הנמוכה מ-18 מעלות צלזיוס. לפיכך, חשוב כעת לסקור את העצים בפרדס ולבדוק אם ענפים, המראים את הסימפטומים, אכן נגועים במאלסקו. סימני המחלה הם: הצהבת עלים ונשירתם ללא פטוטרת, פיגמנט כתום או ורוד בעצת הענף הנגוע וכן התייבשות ענפונים, העלולה להוביל להתייבשות עצים שלמים. נבגי המחלה מופצים מגופי פרי, המתפתחים על ענפים יבשים ונפוצים לכל עבר, לכן הפעולה החשובה ביותר להתמודדות עם המחלה היא סניטציה. בחלקות, שבהן נמצאה המחלה, יש לנקוט בפעולות סניטציה מוקפדות מיד כשמבחינים בסימנים בכל עץ נגוע. אם נראית התייבשות קלה של ענפון עליון או צדדי, יש להסיר את הזרוע או את הענף כולו; אם העצים נגועים ברמה בינונית או קשה, יש לעקור אותם; יש לאסוף את הגזם הנגוע או החשוד כנגוע במחלה, להרחיקו מהחלקה ולשרוף אותו, משום שנבגי המחלה מתפתחים על הגזם הנגוע והיבש ומתפזרים ברוח. חשוב לסמן עצים אלו ולעקוב אחר מצבם מדי 10-15 יום. אם המחלה תוקפת שוב, רצוי לעקור את העצים שטרם נעקרו. במקרה של ספק לגבי נגיעות במחלה, יש להיוועץ במדריך האזורי.

זני ההדר, העמידים להדבקה במאלסקו מהעלוה, עלולים להידבק במחלה דרך סורים של הכנה הרגישה למחלה, ולכן יש להקפיד להסיר את הסורים בכנות הרגישות (בעיקר בכנות לימוניות).

כדי למנוע הידבקות במחלה, חשוב לרסס בנחושת את כל הנוף של הזנים הרגישים. מרק בורדו בריכוז 1% וקוצייד 2000 בריכוז 0.25% הם החומרים היחידים שנבדקו ונמצאו יעילים. הריסוס הראשון ייעשה לקראת



תחילת הגשמים. בחלקות הנגועות כבר במחלה, מומלץ לרסס כמה פעמים במהלך החורף, כל פעם לאחר ירידת 150-200 מ"מ גשם.

במקביל לסניטציה מוקפדת, ניתן לטפל בתכשיר "חוסן" (המשווק על ידי חברת מכתשים-אדמה). התכשיר מעבב את התפתחות המחלה, אך אינו מדביר אותה, כך שמתאפשרת הסרת המחלה מהעץ, לפני שהנזק נעשה בלתי הפיך. יישום התכשיר חוסן חייב להתבצע בסתיו ובאביב בשילוב סניטציה, והוא מומלץ בחלקות שבהן הנגיעות אינה על 30% מהעצים.

אופן הטיפול: מיישמים בהגמעה, 5 טיפולים בעונה, בכל יישום 200 סמ"ק לדונם, במועדים: ספטמבר, אוקטובר, מרס, אפריל ומאי, בהפרש של כחודש בין יישום ליישום (לפני החורף ולאחריו). מומלץ להשתמש בתכשיר חוסן רק לאחר המלצת המדריך ובליווי.

גרינינג (Huanglongbing - HLB)

מחלה בקטריאלית קשה מאוד של עצי ההדר. בעולם, במקומות שבהם היא קיימת ומבוססת, היא פוגעת בצורה משמעותית בענף ההדרים. סימני המחלה הם הצהבת עורקי העלים והיווצרות כתמים צהובים אופייניים עליהם, מיעוט פירות, פירות הנותרים ירוקים בחלקם, פירות במועדי פריחה שונים, פירות קטנים ואסימטריים, עלים קטנים, עץ קומפקטי והתייבשות ענפונים. נגיעות קשה וממושכת עשויה לגרום לתמותת עצים. מחלת הגרינינג מעוברת על ידי פסילת ההדר האפריקאית (*Trioza erytreae*) ופסילת ההדר האסייתית (*Diaphorina citri*). כיום הטיפול העיקרי במחלת הגרינינג ובהתפשטותה הוא הדברת הווקטורים הללו. בהזדמנות זו אנו פונים ומבקשים לדווח למדריכים על כל חשד להימצאות פסילות או על כל עץ החשוד כנגוע במחלה.

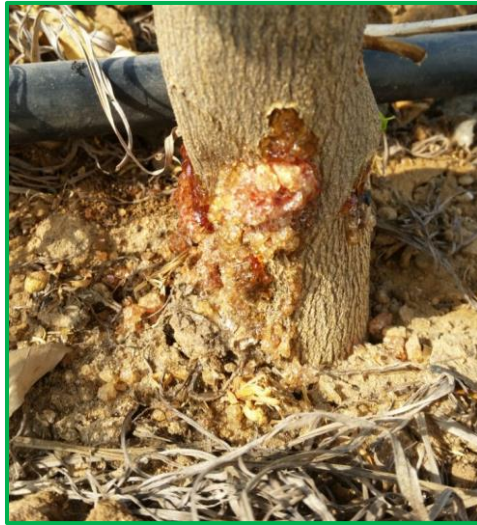


מימין: פסילת ההדר האסייתית; משמאל: פרי ועלים נגועים בגרינינג

פיטופטורה ופוזריום

בעונה זו, עשוי להיווצר ריקבון בצוואר השורש ובשורשים של שתילים צעירים בשל הידבקות בפטריות הפיטופטורה והפוזריום, כתוצאה מעודפי מים. בשתילים ובעצים פגועים ניתן לעתים להבחין בזיבות שרף בצוואר השורש ובגזע. בשתילים צעירים, אשר ניטעו לקראת סוף הקיץ, מומלץ לשלוף את מקלות הבמבוק המיועדים לתמיכה בשתיל, שהגיעו מהמשתלה. מוטות אלו עשויים להירקב בקרקע ולהדביק את השתיל, ולכן רצוי לשלוף אותם בשלמותם. אם התפתח ריקבון בצוואר השורש, מומלץ לפתוח "גומות אוויר" ולמרוח את הגזע במרק בורדו בריכוז של 2%. אפשר לטפל גם בתכשירי נחושת מורשים אחרים, אך יעילותם פחותה מזו של המרק בורדו. חשוב שצוואר השורש של השתיל יהיה חשוף תמיד. בשתילים עד גיל 3 שנים, אם התפתח ריקבון גם בשורשים עצמם, יש לטפל ברידומיל גולד 480 כלהלן: מכינים תמיסה של 0.04% מהתכשיר

ומצניעים אותה מתחת לטפטפת (או לטפטפות) בכמות של 100 סמ"ק לעץ בן שנה אחת; ועד 500 סמ"ק לעץ שגילו שלוש שנים. יש להצניע את החומר בהשקיה.



זיבות שרף בעץ צעיר (צילום: עינת גרזון-זקר)

הדברת עשבייה

להדברת העשבייה בעונה זו מומלץ לרסס תכשיר מונע הצצה בשילוב תכשיר קוטל עלווה. **מונעי ההצצה:** תכשירי דיאורון (דיאורקס, דוריאן, דיוקרון, סאנדורון), תכשירי אוקסיפלורפן (אוקסיגל, גול, גליגן, גליל, גלאון), תכשירי דיפלופניקן (פאלקון, לגטו), והתכשיר INDAZIFLAM (אליון).

קוטלי העלווה: תכשירי גלייפוסט (גאלופ, ראונדאפ, ראונדאפ מקס, רונדומור, גלייפוגן, גלייפוס, גלייפון, טורנדו, טייפון), תכשירי ברומסיל (הנטר, אורגן), תכשירי 2,4-D (אלבר-סופר, אמינובר, אמינופיליק, סאנפאן-סופר, שרדול), תכשירי גליפוסניט אמוניום (בסטה, בומבה, פאסטר, בסט ביי וגלובוס) ותכשיר ההדברה היט.

טבלה שבה פירוט כל התכשירים, מופיעה בדפון הקודם.

את השילוב יש לבחור בהתאם לגיל, לזן, להרכב העשבייה הרב-שנתית הקיימת בשטח (חבלבל, ינבוט, הגה, ארכובית, ירבוז עדין ועוד) ולהרכב העשבייה החורפית שנבטה. לדוגמה: צמחי חלמית, סרפד, מרקולית וכרוב החוף יודברו בריסוס הכולל ברומאסיל (100 ג'/'ד'); עשבים אלה לא יודברו בריסוס בגלייפוסט בלבד, אלא בריסוס המשלב תכשירי אוקסיפלורפן במינון של 0.1% (25 ג'/'ד') או אורורה 5 ג'/'ד'.

משום שמרבית פירות ההדר מיועדים ליצוא, המלצותינו מסתמכות על רשימת החומרים המורשים ליצוא על פי דרישות הקניונים. בכל מקרה, יש להשתמש אך ורק בתכשירים המורשים על פי הרשום בתווית. מודגש בזאת כי אין לרסס בשום פנים ואופן על הפרי, כדי שלא יימצאו עליו שאריות הדברה, שיפסלו אותו ליצוא, ובשל החשש מצריבות, מנשירה ומשבירת צבע.

המלצות לריסוס הדברת עשבייה בגילים השונים

פרדסים שגילם שנה אחת

מומלץ לרסס פס ברוחב של מטר וחצי עד שני מטרים מכל צד של העץ ולהשאיר עשבייה בין השורות, למניעת סחף. יש להימנע מהרטבת גזעי השתילים, כדי למנוע נזקים מחומרי הריסוס. עטיפת הגזעים תתרום רבות להגנתם. להדברת העשבייה הקיימת מומלץ לרסס בסטה, בומבה, פאסטר או בסט ביי בריכוז 1%-2%. למניעת הצצה מומלץ לשלב חומרים אלו באחד מהתכשירים שלהלן:

1. תכשיר אוקסיפלורפן (גול ודומיו) במינון 200-250 ג'/'ד' - מומלץ לשימוש רק עד תחילת הלבול.
2. אמיר או תבור 250 ג'/'ד' (שילוב של אוקסיפלורפן וקרבו) - מומלץ לשימוש רק עד תחילת הלבול.

פרדסים צעירים שגילם 2-3 שנים

מומלץ לרסס לאחר נביטת העשבייה פס ברוב של מטר וחצי עד שני מטרים מכל צד של העץ. יש להימנע מהרטבת גזעי השתילים. עטיפת הגזעים תתרום רבות להגנתם מתכשירי הריסוס.

מומלץ לרסס באחת מנוסחאות הריסוס שלהלן:

1. תכשיר אוקסיפלורופן במינון 250-300 ג'/ד' + תכשיר גלייפוסט בריכוז של 1%.
2. היט במינון 3.5 גרם לדונם + תכשיר גלייפוסט בריכוז 1% + שטח 90 בריכוז 0.1%.
3. אמיר או תבור במינון 250 ג'/ד' + גלייפוסט בריכוז 0.5%.
4. מגלן במינון 150 סמ"ק לדונם בשילוב תכשיר אוקסיפלורופן במינון של 300 סמ"ק לדונם + גלייפוסט בריכוז של 0.5%-1%.
5. תכשיר דיפלופניקן (פאלקון, לגטו) במינון של 50 סמ"ק/ד' + מגלן במינון של 200 סמ"ק לדונם + תכשיר גלייפוסט בריכוז 1.0%-1.5% (התכשיר מגלן ימנע בהמשך נביטת דגניים וכשות).
6. תכשיר אינדאזיפלאם (אליון) במינון של 15 סמ"ק/ד' + תכשיר גלייפוסט בריכוז 1% (משנה שלישית ומעלה בלבד).

פרדסים מבוגרים (שגילם מעל 4 שנים)

מומלץ לרסס באחת מנוסחאות הריסוס שלהלן:

1. תכשיר דיאורון 250-200 ג'/ד' כמונע נביטה + תכשיר גלייפוסט 1% + אורורה 5 ג'/ד' או אוקסיפלורופן 25 ג'/ד'. תכשירי אורורה ואוקסיפלורופן אינם מונעים הצצה בריכוז זה אלא פועלים לשיפור ההדברה של עשבייה קיימת.
2. תכשיר דיאורון 250-200 ג'/ד' כמונע נביטה + אורגן או הנטר 100 ג'/ד'.
3. אוקסיפלורופן 250-300 סמ"ק/ד' + תכשיר גלייפוסט 1%-1.5%.
4. לגטו או פאלקון 50 ג'/ד' + דיאורון 200 ג'/ד' + גלייפוסט 1%-1.5%.
5. תכשיר אינדאזיפלאם (אליון) במינון של 15 סמ"ק/ד' + תכשיר גלייפוסט בריכוז של 1%-1.5% (משנה שלישית ומעלה בלבד). יש לרסס רק אם צפוי גשם של 20 מ"מ לפחות בתוך שבועיים.
6. היט במינון 3.5 גרם לדונם + תכשיר גלייפוסט בריכוז 1% + שטח 90 בריכוז 0.1%.

חשוב:

- א. אין לרסס בתכשירי אוקסיפלורופן (גול ודומיו) בעת פריצת הבלבוב האביבי מחשש לצריבות.
- ב. רצוי לרסס בתכשיר אוקסיפלורופן רק כאשר צפוי גשם תוך 10 ימים מיום הריסוס, כדי להצניע את החומר לפני התנדפותו.
- ג. בכל שילוב של קוטלי עשבים יש עשבייה חמקנית (עמידה לשילוב). מומלץ לעקור עשבייה זו לפני פריחתה כדי למנוע את התבססותה.

הערות:

הזון ממשפחת הדגניים עמיד לתכשירי גלייפוסט ולתכשירי אוקסיפלורופן, ולכן בחלקות המאולחות בעשב זה, יש להשתמש בתכשירי ברומאסיל. הקייצת נובטת בסתיו ונשארת נמוכה כל החורף, אך בהיותה גבוהה מ-10 ס"מ היא עמידה לברומסיל, לגלייפוסט ול-2,4. בעודה נמוכה, מומלץ להדבירה בגלייפוסט 1.5% + תכשירי ס-2,4 בריכוז 0.3%. לרוב הנביטה אינה אחידה, וייתכן שצריך יהיה לחזור על הטיפול.